



## ATTIVITÀ DEL GRUPPO DEL «BUON COSTRUIRE»

### Obiettivi, progetti e time table dei lavori

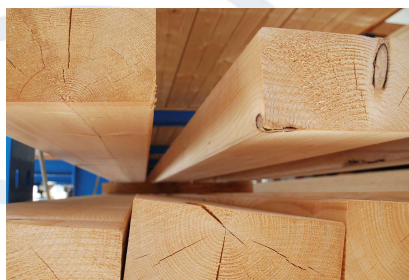
1

#### ATTIVITÀ

Il gruppo del «buon costruire» nasce dalle esperienze maturate a seguito dei lavori di revisione e aggiornamento del manuale «Appunti sulle costruzioni in legno», avvenuti nel 2019

Il gruppo si pone i seguenti **obiettivi**:

- Creare delle sinergie con le attività legate al protocollo S.A.L.E.
- Favorire la formazione dei tecnici / delle aziende / dei professionisti
- Promuovere la crescita delle imprese per la gestione delle opere «finite»



2

2

## A. FAVORIRE LA FORMAZIONE DEI TECNICI

### Strumenti:

- **S.A.L.E. Quality Handbooks:** elaborare dei manuali sintetici dedicati a argomenti specifici, da mettere a disposizione delle aziende certificate
- **Linee guida operative:** elaborate sulla base delle più comuni situazioni operative al fine di definire delle adeguate procedure di buon costruire
- **Un ciclo di web-conferences:** organizzato per i tecnici delle imprese certificate S.A.L.E. coinvolgendo opinion leaders di settore, al fine di definire un percorso di aggiornamento continuo



## B. PROMUOVERE LA CRESCITA DELLE IMPRESE

### Strumento:

- **Corso per «Costruttori "chiavi in mano"» \***

(\*da definire a seguito dell'aggiornamento dei requisiti di ingresso a S.A.L.E.)

3

3

## S.A.L.E. QUALITY HANDBOOKS

Il panorama normativo italiano è molto complesso e articolato. Al fine di favorire la formazione dei tecnici, si propongono due driver di approfondimento:

- Progettazione**
- Produzione**
- Cantiere**

I S.A.L.E. Quality Handbook vertono sull'analisi dei seguenti argomenti:

- **Progettazione in legno** (DPR 380; §4.4 NTC18 e Circ. Esplicativa; CNR DT 206; EC5)
- **Progettazione in zona sismica** (DPR 380; §7.7 NTC18 e Circ. Esplicativa; CNR DT 206; EC8)
- **Controlli in stabilimento e cantiere** (DPR 380; §11.7 NTC18 e Circ. Espl.; CNR DT 206; hEN/EAD)

4

4

## LINEE GUIDA OPERATIVE

**Finalizzate a supportare tutte quelle situazioni in cui l'impresa non realizza un "chiavi in mano"** ma ha la necessità di interfacciarsi con altre realtà. Ricadono in questo ambito:

- Aziende del legno che utilizzano sistemi al grezzo/al grezzo avanzato e assemblano le strutture in legno, completando l'opera facendo uso e **COORDINANDO SOLO PARZIALMENTE** i subappaltatori (cappottisti, serramentisti, impiantisti ecc.)
- Imprese di costruzione che assemblano le strutture in legno e completano l'opera facendo uso e **COORDINANDO** i sub-appaltatori (cappottisti, serramentisti, impiantisti ecc.)
- Committenti e/o D.L. che **VOGLIONO COORDINARE** le aziende del legno e gli altri sub-fornitori.

L'obiettivo di tali linee guida è dunque **fornire delle direttive chiare ai coordinatori di progetto** che li guidino nella gestione degli attori che operano sotto la loro supervisione, al fine di evitare l'insorgere di problematiche realizzative che potrebbero compromettere la durabilità dell'opera

5

5

## WEB-CONFERENCES: FORMAZIONE E AGGIORNAMENTO PER I TECNICI DELLE IMPRESE S.A.L.E

Quando	Web-conference
Aprile 2021 (da definire)	<b>La sicurezza in caso di incendio</b> A cura di: Prof. Andrea Frangi (ETH Zurigo)
29 aprile 2021*	<b>La materia prima legno: dalla classificazione alla progettazione</b> A cura di: Prof. Jan-Willem van de Kuilen (Holzforschung München) e Assolegno
13 maggio 2021*	<b>Costruzioni in legno in zona sismica: storia, progettazione, norme ed evoluzioni</b> A cura di: Prof. Ario Ceccotti (Boğaziçi Üniversitesi), Dr. Daniele Casagrande (CNR IBE) e Assolegno
27 maggio 2021*	<b>Costruzioni in legno ed architettura</b> A cura di: Arch. Peter Pichler (Peter Pichler Architecture) e Assolegno
Settembre 2021 (da definire)	<b>Acustica: analisi delle performance degli edifici in legno</b> A cura di: Dr. Luca Barbaresi (Università di Bologna)
Novembre 2021 (da definire)	<b>Mitigazione del rischio biologico e sismico degli edifici a struttura di legno</b> A cura di: Dr. Ivan Giongo (Università di Trento)

\* Già contestualizzati nel piano di comunicazione di Assolegno del 2021

6

6

## PERCORSO PER COSTRUTTORI "CHIAVI IN MANO"

Tale percorso formativo andrà coordinato con i nuovi criteri di accesso al Protocollo S.A.L.E. così come definito nella specifica delega.

### Obiettivo

- Consolidare le competenze delle imprese costruttrici in relazione alla gestione delle opere chiavi in mano, per quei soggetti che non raggiungono 6 edifici realizzati «finiti» ma che hanno comunque uno stabilimento produttivo e raggiungono la soglia minima di 4 edifici realizzati «finiti»

Tale percorso si aggiunge a quello già fissato per la figura del Direttore Operativo secondo UNI/TR 11499



7

7

## PERCORSO PER COSTRUTTORI "CHIAVI IN MANO"

### Modulo 1

#### «Concezione architettonica e durabilità»

Abstract: la concezione architettonica di un edificio quale strumento per una manutenzione razionale del fabbricato

*Durata: 3 ore*

### Modulo 2

#### «Progettazione integrata e comfort»

Abstract: analisi delle relazioni tra particolari costruttivi e definizione del comportamento termo-acustico dell'involucro

*Durata: 4 ore*



8

8

## PERCORSO PER COSTRUTTORI "CHIAVI IN MANO"

### Modulo 3

#### «Gestione del cantiere e mitigazione dei rischi»

Abstract: l'execution di un'opera finita e gli adempimenti sulla corretta gestione di un cantiere riguardo alla movimentazione, al sollevamento ed al montaggio dei componenti edilizi

*Durata: 3 ore*

### Modulo 4

#### «Progettazione impiantistica e strutture»

Abstract: Analisi delle relazioni tra elementi impiantistici e strutturali, organizzazione dei lavori ed influenza dell'impiantistica nei confronti della sicurezza in caso di incendio

*Durata: 4 ore*



9

9

## TIME TABLE DEI LAVORI

**2020**


Perfezionare il calendario di eventi dedicati al gruppo del buon costruire

**2021**


Redazione del primo S.A.L.E. Quality Handbook

Attivazione del primo ciclo di web-conferences dedicate ai Costruttori S.A.L.E.

Pianificazione delle attività e dei corsi formativi del 2022

**2022**


Redazione dei restanti due S.A.L.E. Quality Handbooks

Redazione delle linee guida operative

Pianificazione delle attività e dei corsi formativi del 2022

**2023**


Nuova revisione degli Appunti sulle Costruzioni in Legno

Pianificazione delle attività e dei corsi formativi del 2024

10

10